

STANOVISKO SVAZU VINAŘŮ
2. května 2023

Pohřbívání moravského vinařství?! Láhev za 200 Kč, klučení vinic, zavírání firem, propouštění...

Aktuálně probíhají přípravy vládních úsporných opatření s cílem snížit výdaje a navýšit příjmy státního rozpočtu. Ve veřejném prostoru je v této souvislosti často zmiňována současná nulová spotřební daň na tichá vína a ministru financí Stanjurovi poskytnuté doporučení NERV na její zvýšení. Svaz vinařů ČR k tomu přidává následující stanovisko.



PhDr. Martin Chlad, prezident Svazu vinařů ČR

Doporučení NERV a případný plán ministra Stanjury zavést ve vinařské zemi nevídanou spotřební daň, navíc v drastické výši **23,40 Kč na litr tichého vína**, vyvolává u vinařů, vinařských firem a vinařských spolků sdružených ve Svazu vinařů ČR doslova existenciální obavy.

Nulová spotřební daň totiž není nesystémová výjimka, jak bývá často prezentováno, **ale standard ve všech vinařských zemích**, tedy zemích, kde pěstování révy a výroba vína představuje významnou složku národního hospodářství. Ve vinařství a vinohradnictví dnes pracuje cca 20 % všech zaměstnanců českého zemědělství! Ze sousedních zemí České republiky je spotřební daň na tichá vína zavedena **pouze v Polsku** ve výši **10,20 Kč na litr vína**. (Polsko s pouhými 300 ha vinic není vinařská země.).¹

Nárůst ceny vína o spotřební daň by v první řadě dopadl na spotřebitele, který vše zaplatí, nebo také **nezaplatí, protože nekoupí, nebo koupí levný dovoz, případně si pro víno bude jezdit za hranice k našim sousedům!** To je jednoznačný, negativní efekt. Zavedením spotřební daně tak musíme zákonitě hovořit o drastickém snížení konkurenceschopnosti moravských a českých vinařů. Důsledkem by byl výrazný propad výroby vína a vinohradnictví jako zemědělského oboru. Podle studií, které si nechal vypracovat Svaz vinařů ČR, by šlo o pokles až o desítky procent.² Úbytek vinic by se v lepším případě mohl zastavit někde pod hranicí 10 tis. ha ze současných 18 tisíc.

Logicky by tak kromě nevratného poškození 30 let budovaného oboru byl i **nižší než předpokládaný výběr spotřební daně, nižší výběr ostatních daní a odvodů** než dosud (DPH, DPPO a DPFO atp.) a pokles zaměstnanosti ve vinařství, vinohradnictví a navázaných oborech, a to obzvláště v oblastech, kde se stát s problematikou zaměstnanosti a sociálních dopadů potýká – Znojensko, Hodonínsko.

Nově vzniklé náklady na výběr daně by vznikly jak u vinařů (přes 60 mil. Kč – daňový sklad, administrativa), tak na straně státu (přes 70 mil. Kč – finanční úřady, celní správa), které **by u naprosté většiny vinařů** (malých je 91 %) **neodpovídaly výši vybrané daně.**²

Jak je patrné už ze současné praxe, státní správa není schopna účelně kontrolovat daňové sklady, a nelze tedy předpokládat, že by se to změnilo zvýšením spotřební daně na tichá vína. Naopak, zavedení daně, zvláště ve výši nemající v regionu obdoby, by bylo **jednoznačným impulzem pro rozvoj šedé ekonomiky, černého trhu a nákupní turistiky**. Opět by šlo o rozpor s vládou nedávno schválenými postupy v rámci Akčního plánu politiky v oblasti závislostí 2023–2025 a vedlo by to také vedle podpory nekalosoutěžních praktik k nižšímu než předpokládanému výběru daně.

Tuzemské vinařství je bez ohledu na spotřební daň v náročné situaci³ a nepřipadá v úvahu, že by bylo schopno daň, byť jen její část, absorbovat ve svých maržích a bylo by **nuceno celou její výši promítnout do konečných cen**. Po započtení DPH a dalších s daní spojených nákladů (povinné zavedení daňových skladů, administrativa atp.) by **výsledná cena** nejběžnějšího moravského či českého tichého vína dosud v cenové hladině kolem 100 Kč **vzrostla o cca třetinu, tedy o 35 Kč na cca 135 Kč** a přívlaskových vín dosud za cca 150 Kč by vzrostla **o 45 Kč na 195 Kč**.

Česká republika si musí jasně odpovědět na otázku, zda víno a vinařství patří k oborům, na kterých záleží a které přinášejí a uchovávají hodnoty, za něž má smysl se postavit. Zda vinařská turistika podílející se na tom, že Jihomoravský kraj je po Praze nejnavštěvovanějším regionem republiky, stojí za uchování, nebo zda turisty ochotně přenecháme například Rakousku. Zda kultura, folklór a odkazy předků jsou položky jednoduše vyčíslitelné a nahraditelné imaginárním výběrem daně. Zda pětina pracovníků českého zemědělství je, či není relevantní skupina obyvatel, nad jejíž budoucností se má smysl zamýšlet.

Všichni víme, že na tom státní rozpočet není nejlépe. Vidíme to i na svých firmách. Také hledáme úspory, také hledáme cesty k vyšším příjmům. My vinaři patříme do této země a nechceme bojovat. Jsme otevřeni jednáním a diskuzi, chceme se podílet i na úsporách a růstu příjmu státu, o který se mimo jiné již řadu let s důležitým vlivem na regiony staráme.

Vinařství v České republice

- 17 900 ha vinic; 13 900 pěstitelů révy; 1390 producentů vína
- 650-850 tis. hl roční produkce ČR při spotřebě cca 2140 tis. hl
- Malých výrobců vína (do 1000 hl/rok⁴) je 91 % (1315) a vyrobí 27 % produkce ČR
- Nad 1000 hl/rok produkuje 9 % firem (76) a vyrobí 73 % produkce ČR
- Přes 30 000 pracovních míst (pěstování, výroba a navázané obory), cca 20 % zaměstnanosti v zemědělství
- Bezmála 5 mld./rok odvodů do státního rozpočtu²

¹ [Tax Foundation duben 2023 str. 19](#)

(Daň vybraná ve Francii je převáděna do obdoby českého Vinařského fondu)

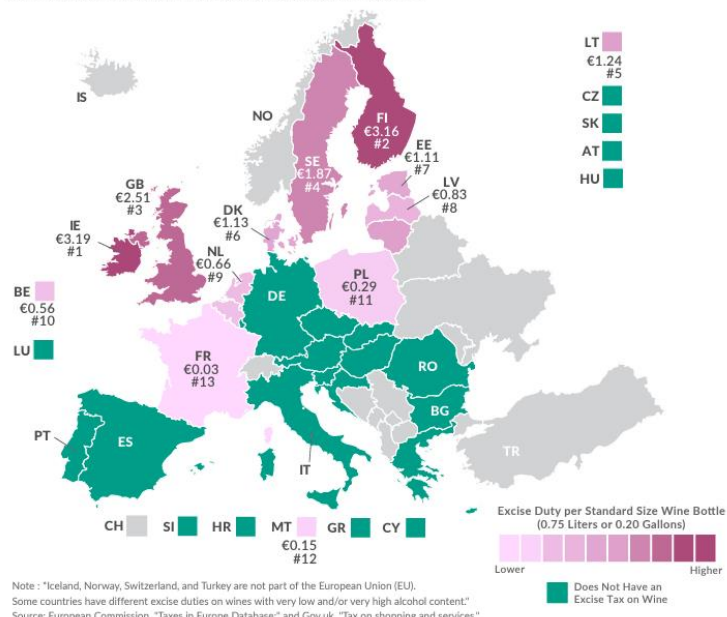
² Ernst&Young: [Analýza možných dopadů zavedení nenulové spotřební daně na tiché víno pro Svaz vinařů \(leden 2023\)](#)

³ Svaz vinařů ČR: Pokles tržeb - 2021 o cca 7 %; 2022 o cca 10 %; 1Q 2023 cca o 13 % (covid – gastro, turistika; růst cen a šetření na zbytných položkách; levnější dovozy; obecně nižší spotřeba alkoholu...)

⁴ Malý výrobce vína dle § 100a zákona o spotřebních daních je limitován roční produkcí 1000 hl, pro srovnání malý nezávislý pivovar dle § 82 téhož zákona 200 000 hl.

Wine Taxes in Europe

Excise Duty per Standard Size Wine Bottle (0.75 Liters or 0.20 Gallons) in EU Member States and the United Kingdom, as of July 2021



Více informací naleznete na www.svcr.cz

Kontakt pro média:

PhDr. Martin Chlad, prezident Svazu vinařů ČR

Tel.: +420 774 778 817

E-mail: martin.chlad@svcr.cz

Ing. Martin Půček, výkonný ředitel Svazu vinařů ČR

Tel.: +420 606 743 231

E-mail: martin.pucek@svcr.cz

Jiří Bažant, Omnimedia s.r.o.

Tel.: +420 606 282 673

E-mail: j.bazant@omnimedia.cz