

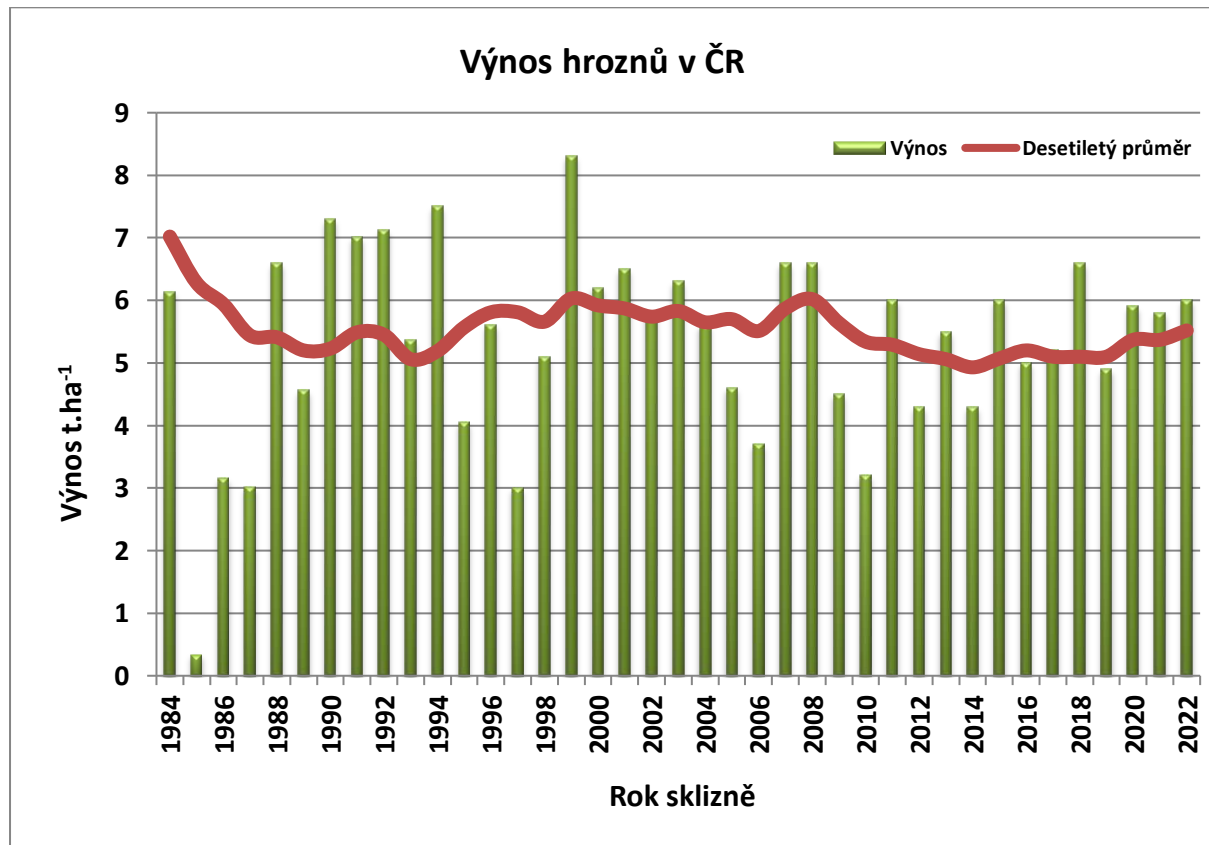
Sklizeň moštových hroznů v ČR v roce 2022

Jiří Sedlo a Martin Půček, SV ČR

Svaz vinařů České republiky provedl koncem roku 2022 v pořadí již 27. výběrové šetření ke sklizni hroznů. Data o sklizni hroznů v ČR tak mapuje více než čtvrtstoletí. Tentokrát proběhlo zjišťování u 73 členských podniků s celkovou plochou 4 321 ha plodných vinic (25,6 % plochy plodných vinic ČR), s 25 291 t sklizených hroznů, z toho bylo 9 535 t hroznů prodáno, a celkem 18 837 t tuzemských hroznů bylo nakoupeno a byly zjištěny následující **výsledky sklizně moštových hroznů v ČR v roce 2022**:

- **Průměrný výnos moštových hroznů** se pohyboval kolem 6,0 t/ha (**Obrázek 1**), a byl tedy přibližně stejný (+0,2 t/ha) jako v předcházejícím roce, tj. o 0,5 t/ha (9 %) vyšší než činí desetiletý průměr (5,5 t/ha), přičemž průměrné výnosy jednotlivých podniků sledovaného souboru kolísaly od 0,6 t/ha do 13,9 t/ha (**Obrázek 9**). Z hroznů sklizených v ČR lze získat asi 760 000 hl vína, tedy přibližně 35 % roční spotřeby vína ČR (**Obrázek 2**). Během dvaceti let 2002 až 2022 se v ČR zvýšila průměrná produkce vína z 500 na 650 tis hl ročně (v desetiletém průměru), i když se průměrný hektarový výnos ve stejném období mírně snížil. Je tomu tak díky zvýšení plochy vinic ČR před vstupem do EU. Průměrná roční produkce vína se v uvedeném období zvýšila o 150 tis. hl (30 %). Třetím rokem po sobě bylo dosaženo mírně nadprůměrného výnosu hroznů. Výnosem lze ročník 2022 přirovnat k ročníkům 2020 a 2021, a dříve k ročníkům 1984, 2000, 2002, 2011, 2013 a 2015. Desetiletý průměrný výnos hroznů dosáhl v roce 2022 přibližně stejné hodnoty (5,5 t/ha), jako v roce 2006 (**Obrázek 1**). Stále je nižší, než na začátku tohoto století, i když od roku 2014 je patrný již stoupající trend. Například v sousedním Německu je dlouhodobý průměrný výnos hroznů téměř dvojnásobný a v Rakousku je asi o 40 % vyšší než u nás. V posledním desetiletí pokrýváme naši spotřebu vína z 1/3. Za posledních dvacet let jsme získali více vína z tuzemské produkce pouze ve třech případech, a to v letech 2007, 2008 a 2018.

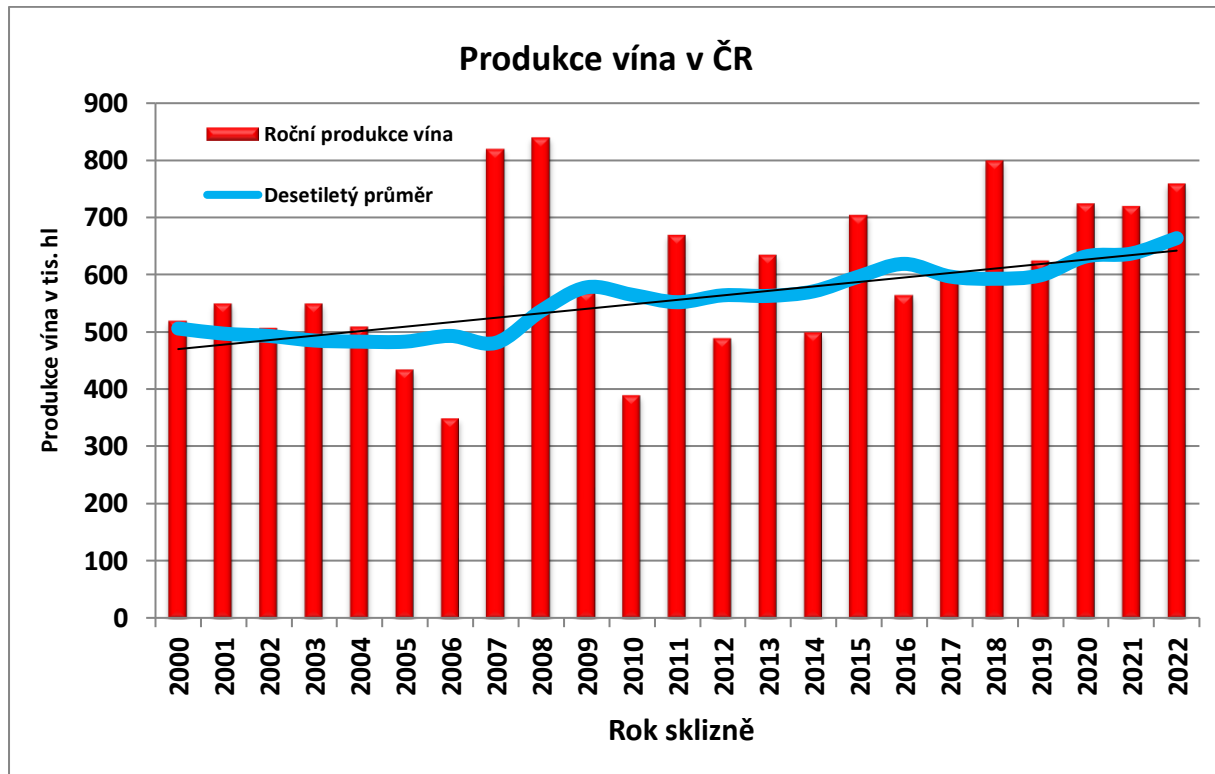
Obr. 1: Vývoj průměrného výnosu hroznů v ČR v letech 1984–2022



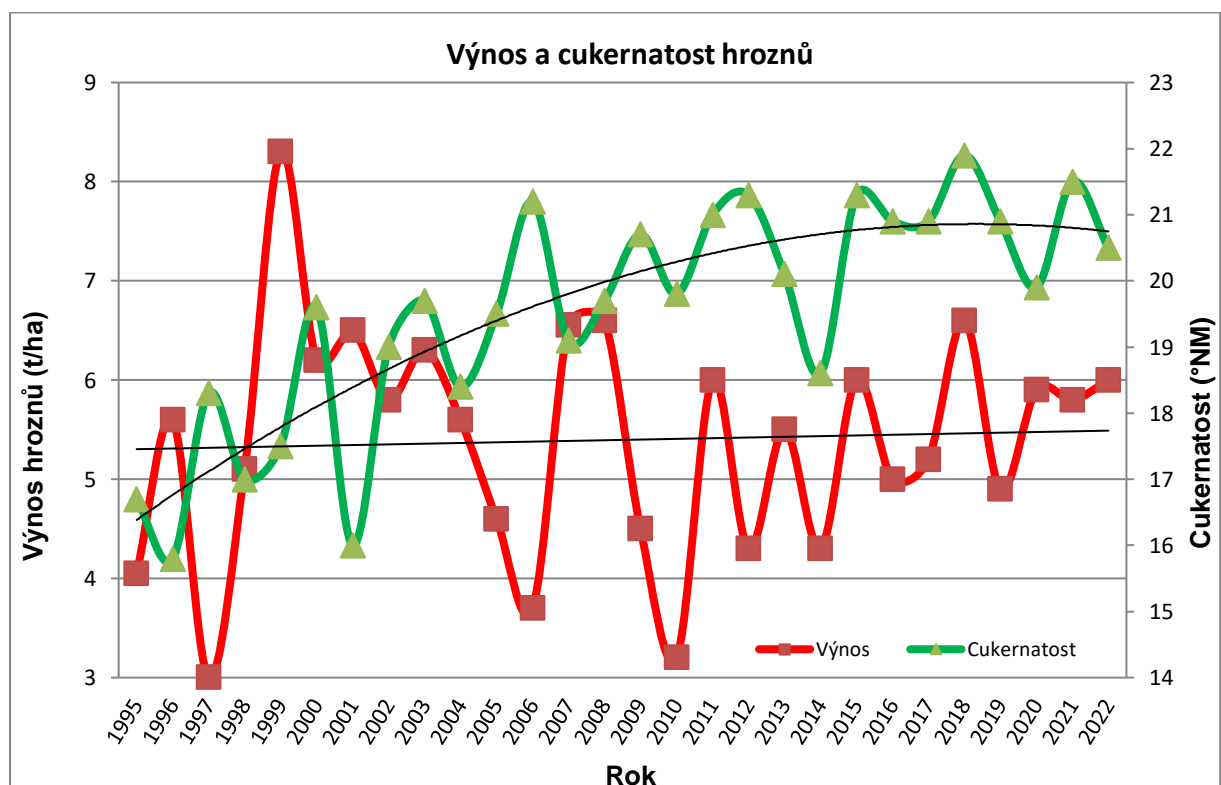
- **Průměrná cukernatost** se pohybovala kolem 20,6 °NM (o 0,9 °NM níže než minulý rok a byla o 0,1 °NM nižší oproti desetiletému průměru), průměry sledovaných podniků se pohybovaly od 17,5 do 24,3 °NM (**Obrázek 10**). Je to tedy v poslední době přibližně průměrná cukernatost hroznů. Průměrná cukernatost u

souboru sklízecích podniků činila 20,8 °NM, hrozny prodávaly při průměrné cukernatosti 21,0 °NM, u souboru nakupujících podniků byla zjištěna průměrná cukernatost 20,5 °NM. Dřívější trend nárůstu cukernatosti hroznů od roku 1995 byl v posledních letech změněn na stagnaci, nic nemůže růst věčně. Průměrná cukernatost v posledních deseti letech činí 20,7 °NM. Cukernatostí hroznů můžeme ročník 2022 přirovnat k ročníkům 2009, 2016, 2017 a 2019. Vývoj cukernatosti a výnosu ukazuje **Obrázek 3**.

Obr. 2: Vývoj roční produkce vína v ČR v tomto století



Obr. 3: Vývoj cukernatosti a výnosu hroznů v ČR od vzniku vinařského zákona



- **Průměrná cena moštových hroznů** se pohybovala kolem 17,30 Kč/kg. Po třech letech meziročního poklesu, přerušeno nárůstem o 1,60 Kč/kg v roce 2021, pokračoval trend poklesu, tentokrát meziročně o 1,50 Kč/kg. Průměr jednotlivých sledovaných podniků činil 11,10 až 26,00 Kč/kg. V ČR tak byly v roce 2022 sklizeny moštové hrozny v hodnotě přes 1,75 miliardy Kč, což je částka o 90 milionů Kč nižší než v roce předcházejícím. Již v roce 2012 byla cena hroznů vyšší a v roce 2011 stejná jako v roce 2022 (**Obrázek 7**). Pro srovnání činila v roce 2022 celá zemědělská rostlinná produkce ČR 120 mld. Kč, hrozny se na ní tedy podílely přibližně 1,5 %. Po ztrátě v roce 2021 ve výši 1,00 Kč/kg nebo 5 800,- Kč/ha vznikla vinohradníkům opět ztráta, tentokrát vyšší - 3,50 Kč/kg (21 000 Kč/ha).
- **Podíl modrých moštových hroznů** na celkové sklizni tvořil 22 %, na prodeji 20 % a na nákupu 25 %. Přibližně 88 % podniků produkujících červené víno připravuje z modrých hroznů také růžové víno. Celkem takto bylo užito 20 % modrých hroznů čili 4,4 % z celkového množství sklizených moštových hroznů v ČR.
- **Průměrný výnos modrých hroznů činil 5,6 t/ha, bílých 6,1 t/ha.** Výnos bílých hroznů byl stejný jako v minulém roce, ale výnos modrých byl o 0,8 t/ha vyšší. Průměrná cukernatost modrých hroznů se pohybovala kolem 20,0 °NM, bílých kolem 20,9 °NM. Průměrná cena modrých hroznů činila 15,10 Kč/kg a bílých hroznů 18,00 Kč/kg. Cena hroznů dosáhla zatím historického maxima (modré 18,10 a bílé 20,30 Kč/kg) v roce 2017, v roce 2022 se meziročně snížila cena modrých o 1,00 Kč/kg a bílých hroznů o 1,60 Kč/kg. Rozdíl mezi cenami bílých a modrých hroznů se od roku 2008 do roku 2013 stále zvyšoval ve prospěch bílých hroznů až na 2,80 Kč/kg, v roce 2014 se poprvé snížil na 1,60 Kč/kg, při sklizni 2015 dosáhl 1,90 Kč, stejně jako v roce 2016, v roce 2017 činil rozdíl 2,20 Kč/kg, v roce 2018 jen 1,70 Kč/kg, v roce 2019 se rozdíl opět zvýšil na rekordních 2,90 Kč/kg, v roce 2020 tento rozdíl dosáhl 2,80 Kč/kg a v roce 2021 činil 2,50 Kč/kg. V roce 2022 dosáhl rekordu z roku 2020, tj. 2,90 Kč/kg (**Obrázek 7**).

Ve vinařské oblasti Čechy bylo ve 2 vinařských podoblastech dislokováno 6 sledovaných členských podniků s celkovou plochou plodných vinic 189 ha (téměř 1/3 plochy plodných vinic oblasti) s produkcí 714 t a byly zjištěny následující výsledky sklizně moštových hroznů:

- **Průměrný výnos moštových hroznů** se pohyboval kolem 3,8 t/ha (o 0,7 t/ha více než v roce 2021), přičemž průměrné výnosy jednotlivých podniků sledovaného souboru kolísaly od 2,2 do 8,2 t/ha. Výnos tak byl o 2,2 t/ha nižší než republikový průměr. Průměrný výnos modrých hroznů činil 3,4 t/ha a bílých 4,0 t/ha.
- **Průměrná cukernatost** dosáhla 19,5 °NM (o 1,0 °NM méně než na Moravě), průměry sledovaných podniků se pohybovaly od 17,5 do 20,2 °NM. Bílé i modré hrozny dosáhly v průměru stejné cukernatosti.
- **Podíl modrých moštových hroznů** na celkové sklizni u sledovaných podniků v oblasti v roce 2022 tvořil 30 % (v roce 2021 to bylo jen 25 %).
- **Sledované podniky sklizené hrozny neprodávaly, přikoupily 3,8 % sklizeného množství při ceně 25,90 Kč/kg**, s převahou modrých hroznů.

Ve vinařské oblasti Morava bylo sledováno 67 členských podniků ve všech vinařských podoblastech s celkovou plochou plodných vinic 4 289 ha (přes 1/4 plochy plodných vinic oblasti) a byly zjištěny stejné výsledky sklizně moštových hroznů jako v celé ČR.

Uvedený celý soubor 73 podniků je rozmístěn ve všech vinařských podoblastech ČR. Tyto podniky zahrnují všechny formy vlastnictví (akciové společnosti, zemědělská družstva, společnosti s ručením omezeným a fyzické osoby) a všechny velikostní skupiny. Plocha plodných vinic jednotlivých sledovaných podniků se pohybovala od 0 do 526 ha, sklizeň od 0 do 3 665 tun, prodej hroznů od 0 do 3 665 tun a nákup hroznů od 0 do 5 480 tun.

Struktura podniků:

Z celého souboru 73 podniků se zabývaly pouze 2 podniky **současně pěstováním révy vinné, prodejem i nákupem hroznů**, u všech těchto podniků byly veškeré uvedené činnosti významné pro jejich podnikání. Tyto dva podniky sklídily z 58 ha vinic 300 t hroznů, z toho 57 t prodaly a dalších 360 t hroznů zakoupily. Dosáhly průměrného výnosu hroznů 5,1 t/ha při průměrné cukernatosti 22,6 °NM; hrozny prodávaly při 22,3 °NM a nakupovaly při 21,6 °NM. Průměrná prodejní cena činila 21,10 Kč/kg, nákupní cena pak 18,00 Kč/kg. Podíl modrých hroznů činil u sklizených hroznů 14 %, u prodaných rovněž tak a u nakoupených 7 % (**Obrázek 4**).

Rok 2022 byl ve vinohradnictví pro tento typ podniků ztrátový, produkční náklady vzhledem k dosaženému výnosu měly 24,40 Kč/kg prodaných hroznů a realizační cena činila 21,10 Kč/kg. Dosáhly tak u prodávaných hroznů ztráty 17 190 Kč/ha nebo 3,30 Kč/kg jimi vypěstovaných hroznů.

Pěstování révy vinné za účelem prodeje hroznů a vlastním zpracováním max. 10 % sklizně se zabývalo 8 podniků hospodařících na 1 035 ha vinic, ze kterých sklídily 6 315 t hroznů při průměrné cukernatosti 20,9 °NM, z nichž 6 282 t při stejné průměrné cukernatosti prodaly. Průměrný výnos hroznů činil 6,0 t/ha, průměrná prodejní cena hroznů byla 16,90 Kč/kg. Podíl modrých hroznů na sklizni i prodeji tvořil 21 %. Vzhledem k prodávanému objemu tuzemských hroznů (přes 2/3 objemu celého souboru) se mohou výrazně podílet na tvorbě jejich tržní ceny.

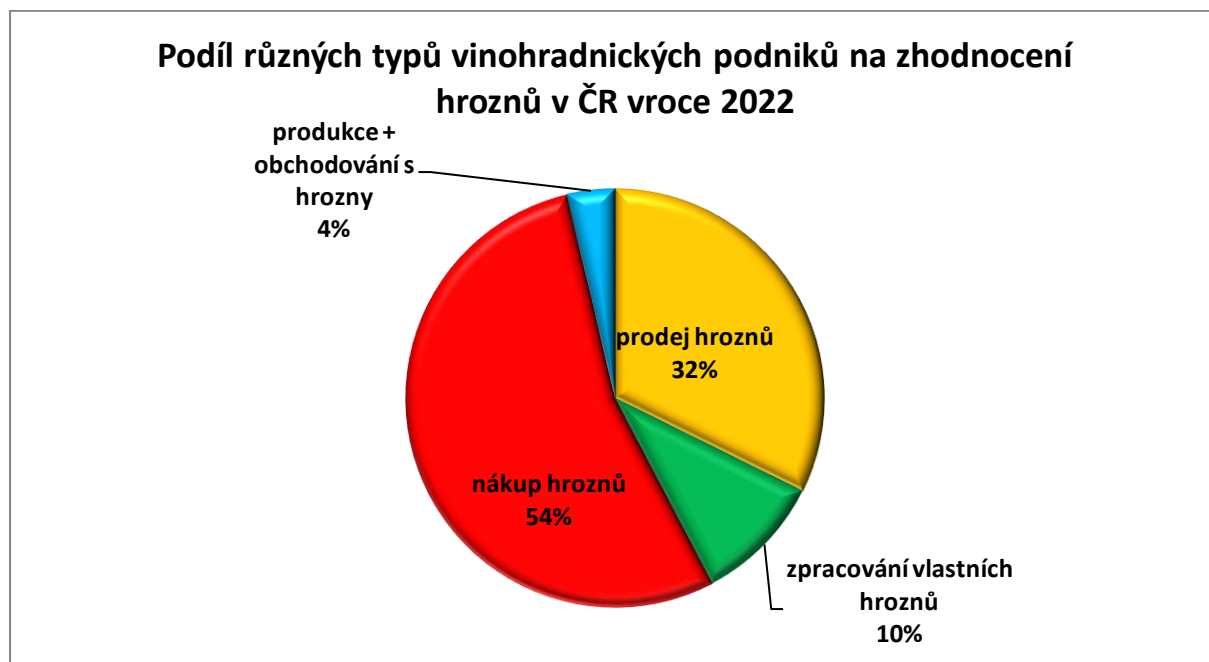
Jde o největší skupinu pěstitelů orientovaných na prodej hroznů. Všichni z nich pracují na základě dlouhodobějších smluv s odběrateli hroznů. Tato skupina podniků v roce 2022 dosáhla ztráty 3,90 Kč/kg nebo 23 400 Kč/ha.

Pěstování révy vinné a současnému zpracování všech hroznů sklizených ve vlastním podniku (bez nákupu a prodeje hroznů) se věnovalo z uvedeného souboru 16 podniků s 463 ha plodných vinic, z nichž celkem sklídily 1 956 t hroznů při průměrném výnosu 4,2 t/ha a průměrné cukernatosti 20,9 °NM. Modré hrozny se na celkové sklizni podílely 23 %.

Jde o skupinu pěstitelů orientovaných výhradně na zpracování vlastních hroznů, která neupřednostňuje vysoký výnos hroznů, ale prodej konečného produktu – vína. Často je výnos hroznů během vegetace ještě záměrně snižován s cílem zvýšení kvality. Rentabilitu vinohradnictví nelze ze získaných údajů objektivně vyjádřit z důvodu prodeje až finálních výrobků (vína). Ale kdyby za stejných podmínek byly obchodovány hrozny při průměrné ceně roku 2022 (17,30 Kč/kg), byla by produkce této skupiny podniků ve ztrátě 52 000 Kč/ha nebo 12,40 Kč na každý kilogram jimi vypěstovaných hroznů.

Nakupující podniky (vlastní sklizeň do 10 % a bez prodeje hroznů) byly ve sledovaném souboru 4. Tyto podniky obhospodařovaly celkem 33 ha plodných vinic, ze kterých sklídily 181 t hroznů, z toho 21 % modrých. Jejich průměrná cukernatost činila 20,9 °NM a průměrný výnos byl jen 5,4 t/ha. Nakoupily 10 555 t hroznů, z toho modrých 22 %. Průměrná cukernatost nakoupených hroznů těmito podniky činila 20,6 °NM s průměrnou cenou 18,80 Kč/kg. Modré hrozny nakoupily při průměrné cukernatosti 20,0 °NM za průměrnou cenu 16,70 Kč/kg a bílé při 20,7 °NM a 19,40 Kč/kg. V posledním desetiletí tuto skupinu opustily některé větší zpracovatelské podniky, které si postupně vytvářely vlastní vinice, a překročily již práh do 10 % vlastní produkce. Jiné podniky se naopak rozdělily na dva – vinohradnický a vinařský. Tato skupina podniků se svým objemem nákupu hroznů významně podílí na tvorbě ceny hroznů (nakupuje téměř 2/3 prodáváných hroznů).

Obr. 4: Podíl různých forem podniků na zhodnocení tuzemských hroznů v roce 2022



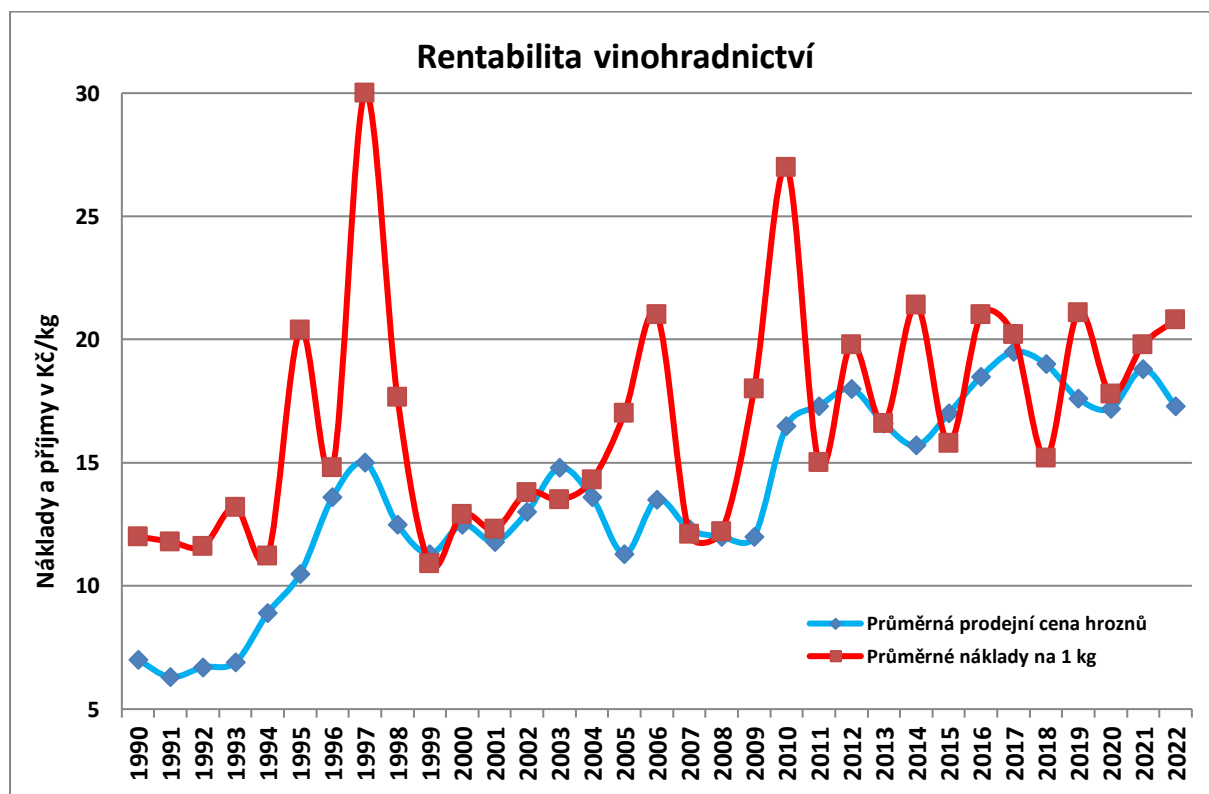
Hrozny byly obchodovány z přibližně 95 % na základě dlouhodobých smluv. Celkem 62 % hmotnosti sklizených hroznů bylo zpracováno přímo v podniku pěstitele. Je to o 9 % více než v předcházejícím roce, zřejmě i vlivem poklesu ceny hroznů.

Závěr

Z výsledků šetření vyplývá, že tuzemská produkce vína ročníku 2021 pokryje 35 % roční spotřeby vína v ČR. V posledních dvaceti letech vykazuje průměrný výnos hroznů v ČR velmi mírně klesající tendenci s meziročním kolísáním, trend za posledních deset let je opačný – mírně narůstající. Od vzniku vinařského zákona (1995) došlo k dlouhodobému poklesu výnosu o 0,15 t/ha, od roku 1988 pak o 0,3 t/ha. Naopak průměrná cukernatost moštových hroznů měla od přijetí vinařského zákona narůstající trend, ale v posledních patnácti letech se stabilizovala. Od roku 1995 se zvýšila v průměru o 4,4 °NM.

Podle výše uvedené průměrné ceny hroznů a průměrného výnosu hroznů v ČR v roce 2022 vinohradnictví pokračovalo ve ztrátě. Za posledních deset let byly jen dva ziskové roky a v jednom byly právě pokryty náklady. Průměrné náklady v roce 2022 činily 20,80 Kč/kg a průměrná prodejní cena hroznů jenom 17,30 Kč/kg. Průměrná ztráta pěstitelů v ČR tedy byla 3,50 Kč/kg hroznů (**Obrázek 5**). Důvodem nárůstu ztráty je meziroční snížení ceny hroznů a vysoké zvýšení nákladů. Stejně vysoké ztráty bylo dosaženo v roce 2019. Ztráty za posledních 10 let činí celkem 17,50 Kč/kg, zisky 5,00 Kč/kg, takže čistá ztráta za toto období je 12,50 Kč/kg, což představuje celkem 69 000 Kč/ha, čili 55 % ročních nákladů na hektar. Jinými slovy, více než poloviční produkce hroznů z jednoho roku byla takto během deseti let vinohradníky „rozdána“. Ve výpočtech nejsou zahrnuty dotace, které stejně většinou neslouží k podpoře běžné produkce, ale k pokrytí vícenákladů (integrována produkce, ekologické vinohradnictví, restrukturalizace vinic).

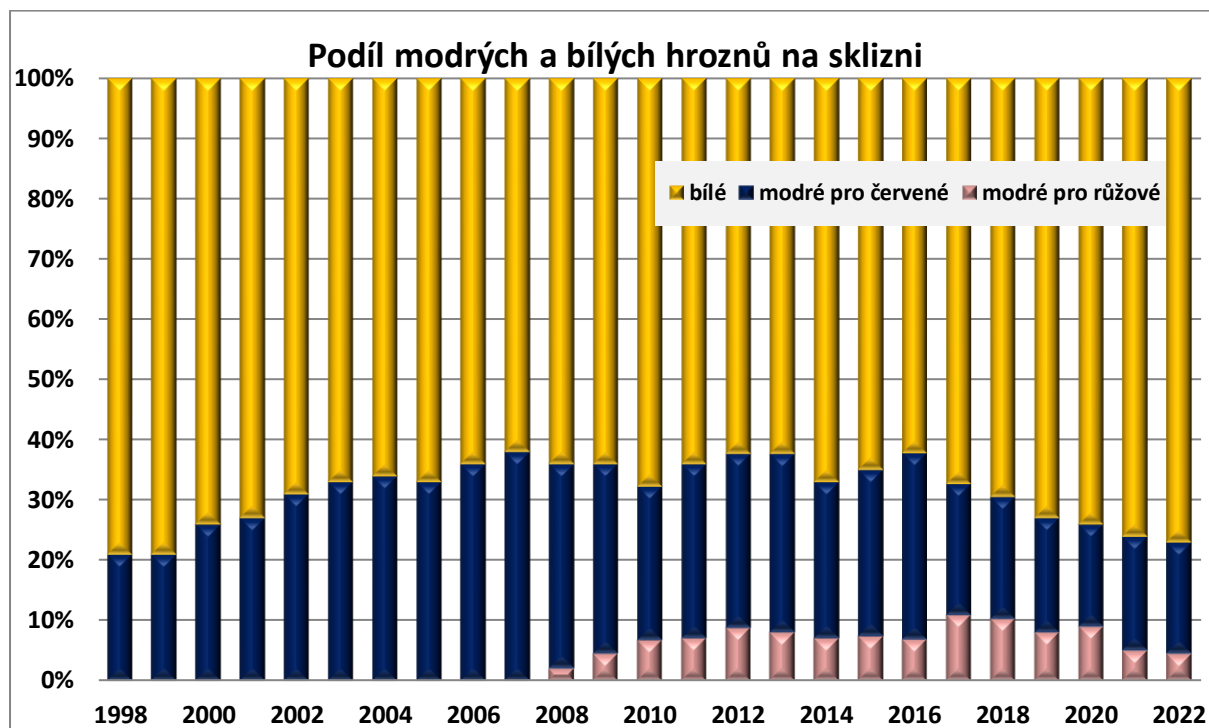
Obr. 5: Vývoj rentability vinohradnictví bez započtení dotací



Od roku 1998 trvale narůstal podíl modrých hroznů na celkové sklizni až do roku 2007, kdy dosáhl 38 %. Od roku 2008 se pohyboval kolem 36 %. V roce 2016 dosáhl naposledy téměř 38 %, od té doby podíl modrých hroznů klesá, v roce 2022 to bylo už jenom 23 %. Podíl produkce červeného vína se od roku 2008 snižuje díky růžovému vínu, od roku 2018 byl již nižší než v roce 1998 a nadále klesal až do roku 2020, kdy dosáhl 17 %. Přitom v roce 2007 tvořilo naše červené víno ještě 38 % vína z ČR (**Obrázek 6**). Podíl růžového vína dosáhl v roce 2017 historického maxima (10,9 %), od té doby se snižuje. V roce 2022 tvořilo růžové víno 5 % sklizně. Na trh tuzemským červeným vínem ze sklizně 2022 tak zbývá 18 % tuzemské sklizně všech hroznů, což je nižší podíl

než před čtvrtstoletím, tj. před zvyšováním podílu výsadby modrých odrůd. Posledních 15 let jsou na trhu ve větším rozsahu naše růžová vína.

Obr. 6: Vývoj podílu produkce bílého, červeného a růžového vína v ČR v posledních 25 letech

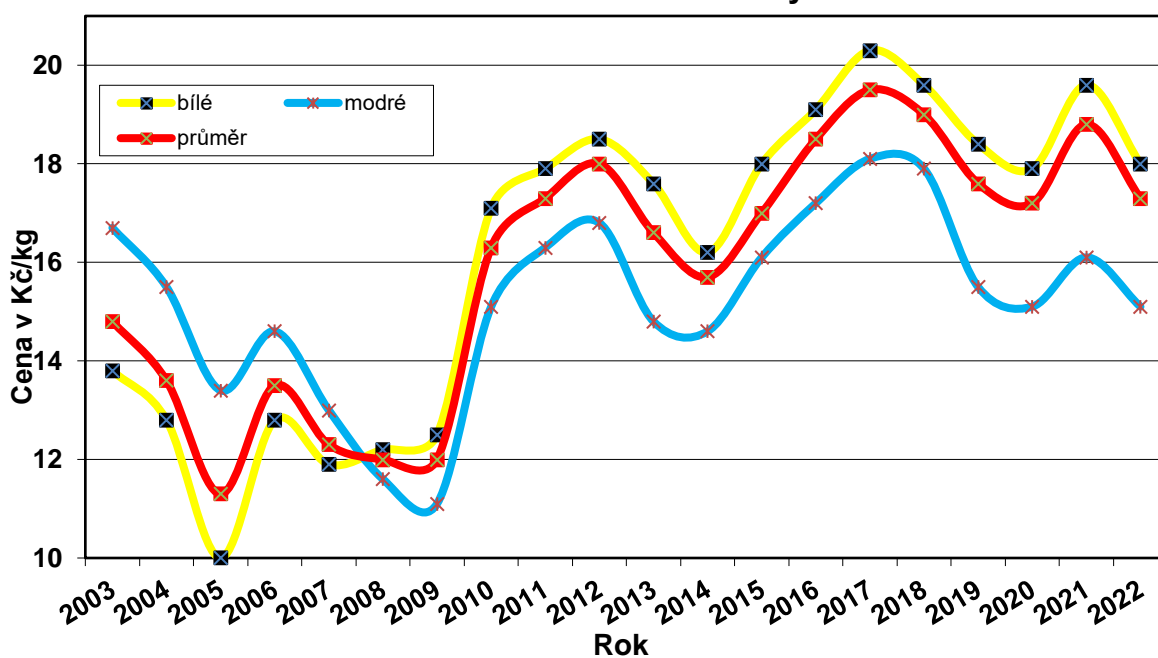


Průměrná cena hroznů měla po vstupu do EU a tím otevření trhu (2004) klesající trend, který se nejdříve skokem obrátil na růstový od roku 2010. Cena tak postupně vystoupala na úroveň, na jaké v historii koruny české (měny) předtím ještě nebyla a rostla do roku 2012. V letech 2013 a 2014 průměrné ceny hroznů zase klesaly. Od roku 2015 do roku 2017 se průměrná cena hroznů zvyšovala, v roce 2017 dosáhla dosud posledního historického maxima. Od té doby klesala do roku 2020, v roce 2021 se mírně zvýšila, aby se v roce 2022 vrátila na stav z roku 2020. Z hlediska dlouhodobého trendu cen za posledních 20 let se průměrná cena hroznů zvýšila o 52 %, přičemž cena bílých odrůd o 70 % a modrých hroznů pouze o 17 %. Již 15 let po sobě jsou modré hrozny levnější než hrozny bílé (**Obrázek 7**).

Od roku 2003 cena modrých hroznů vykazovala poměrně spolehlivě klesající trend, který byl narušen až rokem 2010, kdy se výrazně zvýšila cena všech hroznů. Od té doby rostla i cena modrých hroznů, avšak jen do roku 2012. V letech 2013 a 2014 se jejich cena snížila. V letech 2015 až 2017 se zvýšily ceny modrých i bílých hroznů. V letech 2018 až 2020 došlo opět k poklesu u obou kategorií. Cena bílých hroznů, která má na průměrnou cenu hroznů téměř třikrát větší vliv, značně kolísá, ale lze ji charakterizovat mírným poklesem po vstupu ČR do EU, od roku 2008 pak trvalým růstem do roku 2012 následovaným pádem cen v letech 2013 a 2014 a vzestupem v letech 2015 až 2017. Pak cena klesala. V roce 2021 se meziročně zvýšila o 1,70 Kč/kg a v roce 2022 zase snížila o 1,50 Kč/kg.

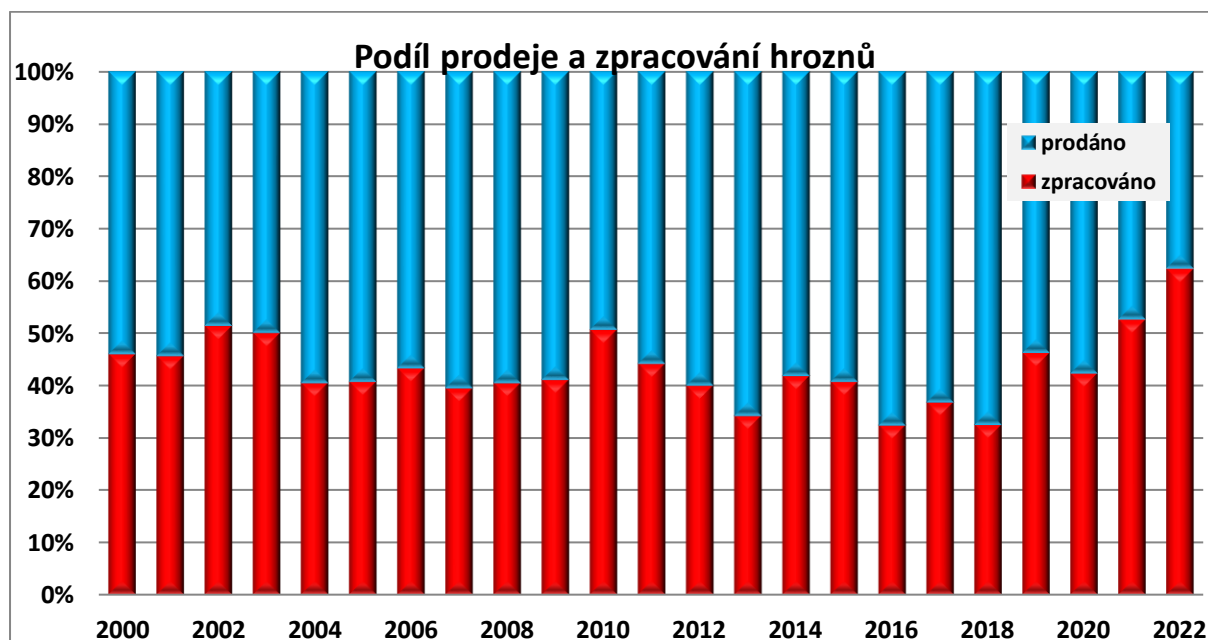
Obr. 7: Vývoj průměrné ceny bílých a modrých moštových hroznů v ČR v letech 2003 až 2022

Průměrná cena moštových hroznů v ČR

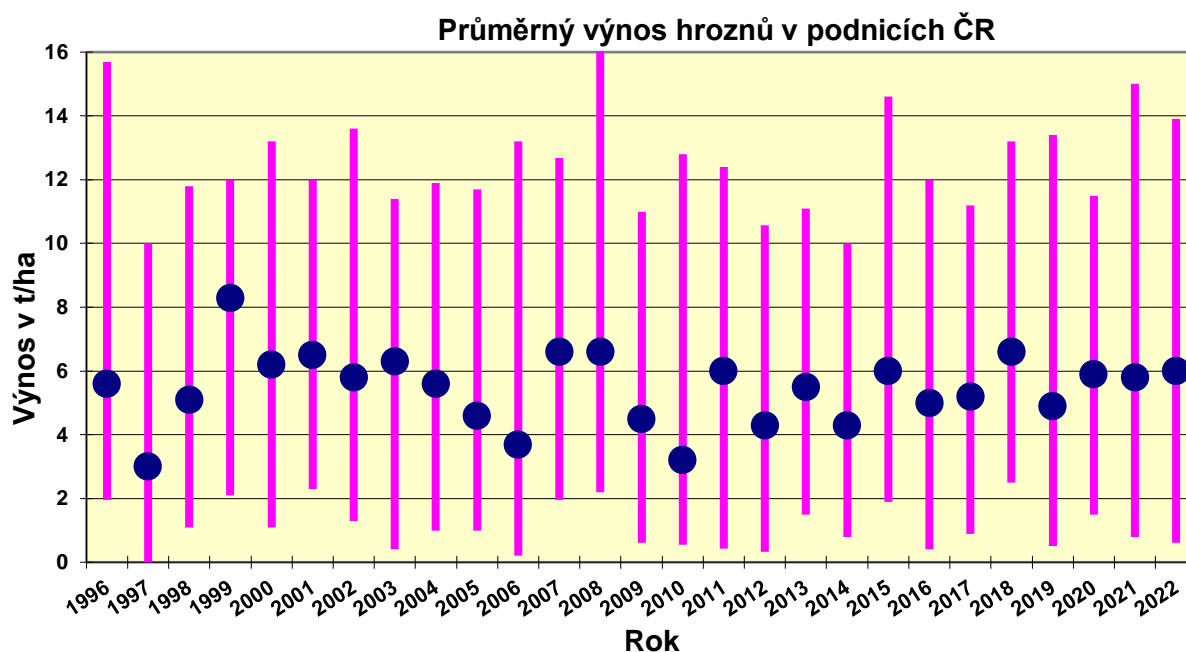


Z hlediska určení plochy vinic ČR v roce 2022 bylo 38 % plochy určeno k pěstování hroznů za účelem prodeje zpracovatelským podnikům. Vinice určené záměrně k produkci vína přímo pěstitelem tvořily v ČR asi 62 % plochy, je to historicky nejvyšší podíl. V dlouhodobém trendu v tomto století se podíl hroznů zpracovaných přímo pěstitelem pohybuje, až na výjimky, mezi 40 a 50 % (**Obrázek 8**). Vyšší podíl prodeje hroznů kopíruje jejich vyšší ceny (roky 2013, 2016, 2017, 2018) a naopak. V krátkodobém pětiletém trendu narůstá podíl zpracování hroznů ve vlastním podniku.

Obr. 8: Vývoj podílu hroznů určených ke zpracování v pěstitelském podniku a k prodeji



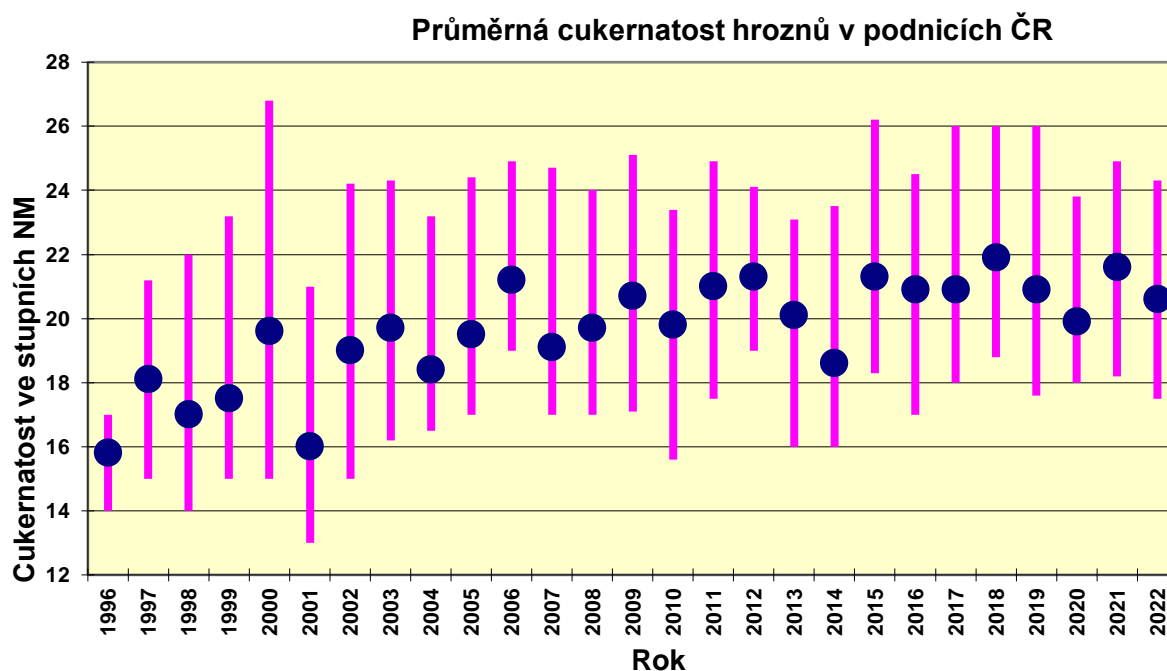
Obr. 9: Průměrný výnos hroznů v jednotlivých podnicích v letech 1996 až 2022



Na **Obrázku 9** je uveden průměrný výnos za celou ČR v daném roce a nejnižší a nejvyšší průměrný výnos za podnik v rámci souboru sledovaných podniků. Je z toho patrné, že existují podniky, které i kdyby všichni okolo měli sklizeň ve výši několika kg/ha, oni budou sklízet v průměru 12 t/ha. Opačně rovněž, jsou podniky, které sklízí 2 t/ha v sebelepším ročníku.

Na **obrázku 10** je uvedena průměrná cukernatost za celou ČR v daném roce a nejnižší a nejvyšší průměrná cukernatost hroznů za jednotlivé podniky v rámci souboru sledovaných podniků. Je patrné, že od roku 2008 průměrná cukernatost naprostou většinou přesahuje 20 °NM, zatímco v letech 1996 až 2005 této průměrné hodnoty nikdy dosaženo nebylo. Průměrná cukernatost za posledních deset let dosahuje 20,7 °NM, kdežto v desetiletí 1996 až 2005 to bylo jenom 18,1 °NM.

Obr. 10: Průměrná cukernatost hroznů v jednotlivých podnicích v letech 1996 až 2022



Během sklizně 2022 se občas vyskytovaly názory, že kvůli výkupním cenám hroznů zůstanou některé vinice nesklizeny. Z celého souboru 67 podniků sklízějících hrozny na 4 321 ha uvedly dva, že nesklízely celkem na 1,2 ha z důvodu nezájmu odběratele o hrozny. Jejich celková plocha vinic činila 8,8 ha a průměrný výnos 2,5 t/ha.

Poškození suchem - ze stejného souboru 67 podniků uvedly nějaké poškození 43 podniky, 24 jich bylo bez poškození. Podrobnější rozdělení poškození uvádí **Obrázek 11**.

Obr. 11: Ekonomické poškození vinic suchem podle počtu podniků

